

Whitepaper: Verbod op wegwerpservies op kantoor per 2024

In deze whitepaper willen wij dieper ingaan op de wetgeving die per 1 januari 2024 effectief wordt en inhoudt dat er geen wegwerpservies meer gebruikt mag worden op kantoren. We kijken naar de achtergronden van deze regelgeving en de gevolgen voor bedrijven. Ook willen we een duidelijk overzicht geven van de mogelijke alternatieven voor wegwerpservies.

Vanuit De EU Richtlijn 2019/904 betreffende de vermindering van de effecten van bepaalde kunststofproducten op het milieu is op 3 juli 2021 het Besluit kunststofproducten voor eenmalig gebruik in werking getreden.

In de Europese Richtlijn van 2019 hebben de EU lidstaten met elkaar afgesproken om maatregelen te nemen die een significante en aanhoudende reductie gaan realiseren van het aantal gebruikte kunststof drinkbekers en voedselverpakkingen voor eenmalig gebruik. Hierbij wordt er onderscheid gemaakt tussen gebruik ter plaatse of gebruik op uitgiftepunten voor eet- en drinkwaren voor onderweg, afhaal en bezorgen.

Onder gebruik ter plaatse valt dus ook het gebruik van kunststof wegwerpservies op kantoren en in bedrijven. Dit verbod geldt ook voor kartonnen koffiebekers die voorzien zijn van een kunststof laagje. De regeling kent een uitzondering op dit verbod, namelijk als de aangeboden bekers en ander servies ter plaatse worden ingezameld en worden aangeboden voor hoogwaardige recycling. Met hoogwaardige recycling wordt hier bedoeld dat na recycling het materiaal weer gebruikt kan worden als voedselcontactmateriaal.

Zorginstellingen en gesloten inrichtingen zijn wel uitgezonderd van deze regeling.

Achtergrond van deze regeling

Door de relatief lage prijs van kunststoffen komen deze steeds meer voor in het dagelijkse leven. Uiteraard heeft kunststof veel nuttige toepassingen (denk hierbij aan de medische sector), maar helaas hebben de meeste producten van kunststoffen een korte levensduur. Hierdoor zijn productie- en consumptiepatronen steeds minder efficiënt en lineair geworden met alle gevolgen van dien. De belasting van met name kunststofproducten voor eenmalig gebruik op het milieu is enorm. Daarnaast zijn er ook nog de kunststoffen die een schadelijk effect op de gezondheid hebben.

Daarom werd er in 2015 door de EU al een actieplan opgesteld met de titel “Maak de cirkel rond”, dit actieplan is gericht op het voorrang geven van duurzame en niet-toxische herbruikbare producten boven producten voor eenmalig gebruik. Het doel is de hoeveelheid afval te reduceren.

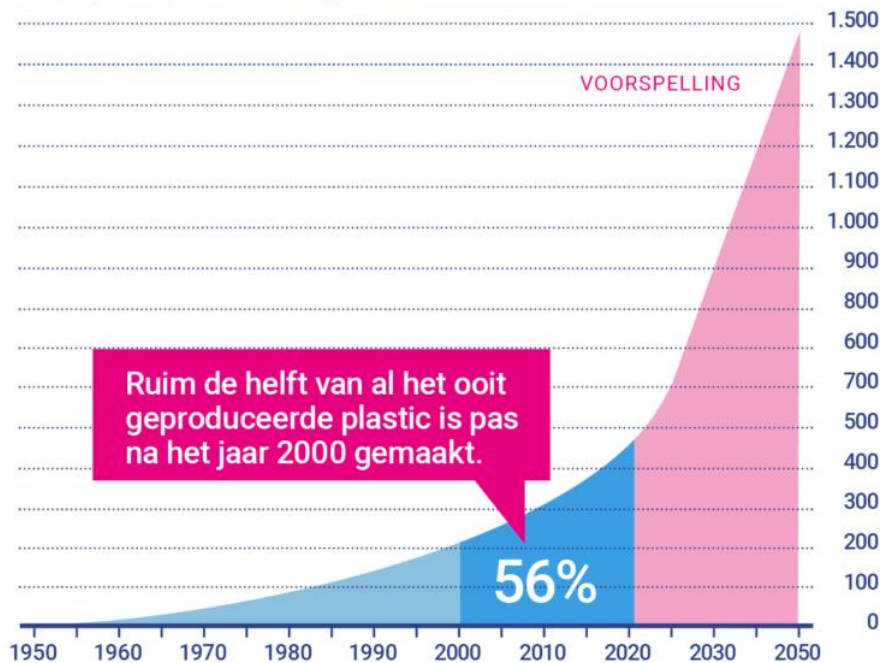
Andere belangrijke achtergrond bij deze regelgeving is de hoeveelheid zwerfafval in de zeeën en oceanen. Door de Verenigde Naties werd het verminderen van zogenaamd marien zwerfafval al geformuleerd in nr. 14 van hun werelddoelen voor duurzame ontwikkeling. Ook de EU moet er hierbij voor zorgen dat de export van kunststofafval niet voor marien afval zorgt op andere plaatsen in de wereld.

Als we kijken naar het marien zwerfafval dat in de EU op de stranden wordt gevonden dan blijkt dat 80 – 85% hiervan bestaat uit kunststoffen. Hiervan is weer 50% van kunststofproducten voor eenmalig gebruik. Het grootste deel hiervan betreft consumptieartikelen.

Als we dit afzetten tegen een grafiek van de plasticproductie dan is het duidelijk dat dit probleem bij niet ingrijpen de komende jaren exponentieel groter zal worden.

PLASTICPRODUCTIE

Jaarlijkse wereldwijde plasticproductie in miljoen ton.



BRON: PLASTIC ATLAS, ASIA EDITION, 2021 | © PLASTIC SOUP FOUNDATION

In de regeling is gekeken voor welke eenmalige kunststofproducten er geschikte en duurzame(re) alternatieven beschikbaar zijn. En voor deze producten moeten de EU lidstaten met maatregelen komen die ervoor zorgen dat een aanhoudende vermindering van het gebruik hiervan. Het aanmoedigen van het gebruik van producten die geschikt zijn voor hergebruik wordt hierbij de norm.

De regeling

Kantoren en instellingen (met uitzondering van zorginstellingen en gesloten inrichtingen) vallen vanaf 2024 binnen de regeling onder 'consumptie ter plaatse'. Dit geldt overigens ook voor de meeste festivals en evenementen! Consumptie ter plaatse binnen de regeling houdt in dat hier het gebruik van herbruikbare bekertjes en voedselverpakkingen de norm wordt.

Binnen de regeling is wel een uitzondering gemaakt voor hoogwaardig te recyclen producten. Voorwaarde is wel dat de bekertjes en voedselverpakkingen dan ter plaatse worden ingezameld en gerecycled worden tot verpakkingen die weer gebruikt kunnen worden voor voedselcontact. Deze vorm van recycling moeten bedrijven en instellingen kunnen aantonen.

Ook is er in de regeling een minimaal inzamelingspercentage opgenomen dat jaarlijks moet oplopen.



1 januari 2024
Consumptie ter plaatse



Verbod op wegwerp. Hergebruik is de norm.



**Beperkte uitzondering op het verbod: aanbieden van
hoogwaardig recyclebare alternatieven is toegestaan,
als wordt voldaan aan de verplichte
inzamelingsdoelstelling:**



Inzamelingsdoelstelling voor hoogwaardige recycling

	Drinkbekers	Voedselverpakkingen
2024	75%	75%
2025	80%	80%
2026	85%	85%
2027 e.v.	90%	90%

Voor welke producten geldt de regeling nu precies?

De nieuwe regels gelden voor de volgende producten:

- Bekers en voedselverpakkingen die geheel of gedeeltelijk uit plastic bestaan (denk hierbij ook aan de kunststof coating in papieren bekers)
- Bekers en voedselverpakkingen van bio-based of biologisch afbreekbare plastics
- Voedselverpakkingen waaruit men rechtstreeks kan eten zonder dat het eten nog bereid hoeft te worden

Wat mag nog wel

- Zakjes en wikkels van bijvoorbeeld repen
- 100% plastic-vrije producten zoals hout en papier

Gevolgen voor bedrijven en instellingen

Er zullen bedrijven en instellingen zijn waar deze nieuwe regeling geen gevolgen heeft. Zij gebruiken al herbruikbaar servies of hebben al een recycle systeem.

Voor andere bedrijven die nu veel gebruik maken van bijvoorbeeld plastic bekers of papieren bekers met een plastic coating zal dit betekenen dat zij zullen moeten overstappen op een andere systeem.

Dit kan betekenen overstappen op servies. Hierbij moet er een investering gedaan worden in de aanschaf van geschikt servies. Hierbij rekening houdend met het feit dat er op kantoren meer kan dan op de productievloer in verband met de risico's van breuk etc. Uiteraard moet al dat servies dan ook gereinigd worden na gebruik. Dit kan betekenen dat er geïnvesteerd moet worden in vaatwasmachines en eventueel personeel afhankelijk van de hoeveelheid te reinigen servies.

De andere optie is kiezen voor het duurzame recyclesysteem wat inhoudt dat daar inzamelpunten voor moeten worden bepaald binnen de locatie en er goede afspraken moeten worden gemaakt met de recyclepartner. Ook deze optie betekent een investering omdat er naast de aanschaf van de bekertjes etc. betaald zal moeten worden voor de duurzame recycling.

Mogelijke oplossingen

Herbruikbaar

Deze whitepaper is wordt aangeboden door Retulp dus wij willen vanuit onze visie dat voorkomen beter is dan recycelen allereerst de focus leggen op voorkomen van afval.

De eerste optie is dan uiteraard om te kiezen voor herbruikbaar servies dat in house gereinigd wordt. Hiervoor zijn uiteraard heel veel verschillende opties. Men kan kiezen voor aardewerk of herbruikbaar kunststof zoals bijvoorbeeld PP afhankelijk van de aard van de werkzaamheden.

Op kantoren zal het gebruik van aardewerk of porselein weinig problemen geven, op het moment dat servies wat meer tegen een stootje moet kunnen zijn PP bekertjes een aanrader. In principe onbreekbaar en goed te reinigen.

Voorwaarde voor deze oplossing is natuurlijk dat er voldoende afwascapaciteit op de locatie aanwezig is. Als aan deze voorwaarden wordt voldaan is dit de meest cost-effective oplossing. Denk hierbij ook aan de impact van het afwassen op het milieu en kies voor een afwasmachine met energie label A. Leer medewerkers dat ze hun herbruikbare beker de hele dag kunnen gebruiken zodat deze pas eind van de dag in de vaatwasser terecht komt.

Een bijkomend voordeel van deze oplossing is dat het hierbij ook mogelijk is om het servies in de huisstijl uit te voeren door bijvoorbeeld het aanbrengen van het bedrijfslogo. Er zijn diverse bedrijven in Nederland die dit heel goed kunnen verzorgen.

Een aanvullende oplossing bij deze optie is het inhuren van een afwasservice voor bedrijven. Er zijn inmiddels een aantal aanbieders hiervan actief in Nederland.

Recyclesysteem

De andere optie is kiezen voor een hoogwaardig recyclesysteem. Bijvoorbeeld met servies van herbruikbaar (biobased) kunststof

Hier zijn er veel verschillende opties.

Full service systemen

Bij dit systeem wordt het servies inclusief uitgifte en inname meubels geleverd en is er een afhaal en afwas service. Bij dit systeem wordt schoon servies gegarandeerd en betaalt men per afwas.

Binnen dit systeem is personalisatie van het servies vaak ook een mogelijkheid.

Zelf afwassen systeem

Hetzelfde als het full service systeem, maar dan een eenmalige aanschaf van het herbruikbare servies waarbij er in house zelf wordt afgewassen.

Recycling na eenmalig gebruik

Dit is het al bekende systeem waarbij gebruikt servies na gebruik in speciale bakken wordt verzameld welke worden opgehaald. Het opgehaalde servies wordt gerecycled tot nieuw te gebruiken servies.

Servies voor eenmalig gebruik van ander materiaal

Tot slot is er natuurlijk nog de optie om voor eenmalig servies te kiezen dat niet van kunststof is. Dit gebeurt de laatste jaren natuurlijk al veel op evenementen en festivals. Denk hierbij aan servies, bestek en rietjes van papier en bamboe. Deze zijn volgens de regeling toegestaan, om dit afval technisch goed aan te pakken is hierbij ook een recycle systeem aan te raden.

Conclusie

Per 1 januari 2024 verandert er dus echt iets voor bedrijven en kantoren. Maar gezien de diverse opties die er zijn als alternatief voor eenmalige kunststof bekertjes en voedselverpakkingen voor consumptie ter plaatse verwachten wij dat dit voor elk bedrijf goed op te lossen is. Onze verwachting is dat het vooral de omslag in denken en bedrijfscultuur is die in het begin het meest lastig is.

Ons advies: informeer eens bij diverse bedrijven die in de eerder genoemde oplossingen kunnen voorzien en leg de kosten voor de korte en lange termijn naast elkaar om tot een weloverwogen overstap te komen.

Refuse, reuse, reduce, recycle!